



# ŞEHİT ÖĞRETMEN DİLAY TURAN ORTAOKULU

---

2024-2028 STRATEJİK PLANI

---





*“Muallimler! Yeni nesli, Cumhuriyetin fedakâr muallim ve mürebbilerini sizler yetiştireceksiniz. Ve yeni nesil sizin eseriniz olacaktır. “*

**-Mustafa Kemal ATATÜRK**

## Okul/Kurum Bilgileri

<b>İli:</b> ANKARA		<b>İlçesi:</b> ETİMESGUT	
<b>Adres:</b>	Atayurt mahallesi 4493.cadde No: 5A Etimesgut ANKARA	<b>Coğrafi Konum(link)</b>	39°50'06.4"N 32°32'14.2"E
<b>Telefon Numarası:</b>	03125542980	<b>Faks Numarası:</b>	03125542925
<b>e-Posta Adresi:</b>	<a href="mailto:757666@meb.k12.tr">757666@meb.k12.tr</a>	<b>Web sayfası adresi:</b>	<a href="http://sehitogretmendilayturan.meb.k12.tr">http://sehitogretmendilayturan.meb.k12.tr</a>
<b>Kurum Kodu:</b>	757666	<b>Öğretim Şekli:</b>	Tam Gün

# SUNUŞ

Okulumuz, “çocuklarımızın hayallerine ulaşmasını sağlarken, ülkemizin hedeflerini gerçekleştirebilecek nesiller yetiştiren öncü bir okul olmak” vizyonu ile yola çıkmıştır. Şehit Öğretmen Dilay Turan Ortaokulu olarak, ülkemizin hedeflerini gerçekleştirebilecek liderler yetiştireceğimize yürekten inanıyoruz. Geleceğimizin teminatı olan öğrencilerimizin Türkiye Cumhuriyetini güçlü bir ülke yaparak çağdaş uygarlık seviyesinin üzerine çıkaracak liderler olması için, öğretmenleri ve yöneticileriyle özverili bir şekilde tüm azmimizle çalışmaktayız. Çünkü büyük önderin “Çalışmadan, yorulmadan, üretmeden, rahat yaşamak isteyen toplumlar, önce haysiyetlerini, sonra hürriyetlerini ve daha sonrada istiklal ve istikballerini kaybederler.” sözünün bilincindeyiz.

Kurumun varlık nedeni olan stratejik planlama yol gösterici bir değere sahiptir. Stratejik yönetim stratejik düşünmenin ve bu düşüncenin ardındaki felsefenin yaşama geçirildiği sistematik bir yaklaşımdır. Bu yaklaşımın ilk evresi stratejik planlamadır. Stratejik planlama, bir örgütün amacı ve misyonuna uygun yönetsel kararlarını uygulamak için gerekli faaliyetlerin bütünüdür. Stratejik planlama bir ürün olmaktan çok bir süreç olarak daha önemlidir. Stratejik planlama bir doküman değildir. Stratejik planın hazırlanması, gerçekleştirilmesi için yeterli değildir. Planın tüm birimler tarafından sahiplenilip harekete geçirilmesi gerekir. Stratejik Planlama hesap verme sorumluluğuna temel oluşturur. Hedeflenen sonuçların nasıl ve ne ölçüde gerçekleştiğinin izlenmesine ve denetlenmesine temel oluşturur. Gerçekleştirmeyi hedeflediğimiz hizmetler için, durum analizi yaparak, okulumuzun güçlü ve zayıf yönleri ile dış çevredeki fırsat ve tehditleri göz önünde bulundurarak, paydaş görüşlerini alarak, eğitim alanında ortaya konan kalite standartlarına ulaşmak üzere yeni stratejiler geliştirerek ve bu stratejileri temel alan etkinlik ve hedefleri belirleyerek stratejik planı hazırlayan tüm ekibe teşekkür ederim.

Şehit Öğretmen Dilay Turan Ortaokulu Stratejik Plan Hazırlama Ekibi ile vizyonu doğrultusunda akademik ve sosyal alandaki başarıları ile örnek, teknoloji ile paralel yürüyen, değişim ve gelişimde öncü, üreten, paylaşılan ve lider okul kurum olmak için hazırlanan bu çalışmanın okulumuza fayda sağlamasını temenni eder, saygılar sunarım.

Kemalettin KORKMAZ

OKUL MÜDÜRÜ



# İÇİNDEKİLER

	Sayfa No
<b>1. GİRİŞ VE STRATEJİK PLANIN HAZIRLIK SÜRECİ</b>	<b>6</b>
1.1. Strateji Geliştirme Kurulu ve Stratejik Plan Ekibi	6
1.2. Planlama Süreci	6
<b>2. DURUM ANALİZİ</b>	<b>7</b>
2.1. Kurumsal Tarihçe	7
2.2. Uygulanmakta Olan Planın Değerlendirilmesi	9
2.3. Mevzuat Analizi	9
2.4. Üst Politika Belgelerinin Analizi	11
2.5. Faaliyet Alanları ile Ürün ve Hizmetlerin Belirlenmesi	12
2.6. Paydaş Analizi	13
2.7. Kuruluş İçi Analiz	15
2.7.1. Teşkilat Yapısı	16
2.7.2. İnsan Kaynakları	19
2.7.3. Teknolojik Düzey	24
2.7.4. Mali Kaynaklar	25
2.7.5. İstatistik Veriler	26
2.8. Dış Çevre Analizi (Politik, Ekonomik, Sosyal, Teknolojik, Yasal ve Çevresel Çevre Analizi -PESTLE)	29
2.9. Güçlü ve Zayıf Yönler ile Fırsatlar ve Tehditler (GZFT) Analizi	30
2.10. Tespit ve İhtiyaçların Belirlenmesi	32
<b>3. GELECEĞE BAKIŞ</b>	<b>33</b>
3.1. Misyon	33
3.2. Vizyon	33
3.3. Temel Değerler ve İlkeler	34
3.4. Eylemler	34
<b>4. AMAÇ, HEDEF VE STRATEJİLERİN BELİRLENMESİ</b>	<b>35</b>
4.1. Amaçlar	36
4.2. Hedefler	37
4.3. Performans Göstergeleri	38
4.4. Stratejilerin Belirlenmesi	39
4.5. Maliyetlendirme	40
<b>5. İZLEME VE DEĞERLENDİRME</b>	<b>41</b>
<b>6. TABLO/ŞEKİL/GRAFİKLER/EKLER</b>	<b>42</b>

# 1. GİRİŞ VE STRATEJİK PLANIN HAZIRLIK SÜRECİ

## 1.1. Strateji Geliştirme Kurulu ve Stratejik Plan Ekibi

Tablo1.Strateji Geliştirme Kurulu ve Stratejik Plan Ekibi Tablosu

Strateji Geliştirme Kurulu Bilgileri		Stratejik Plan Ekibi Bilgileri	
Adı Soyadı	Unvanı	Adı Soyadı	Unvanı
Kemalettin KORKMAZ	Okul Müdürü	Sevim KESEKLER	Okul Müd.Yrd.
Sevim KESEKLER	Okul Müd.Yrd.	N.Ayşin ALTUN	Öğretmen
N.Ayşin ALTUN	Öğretmen	Kenan TURHAN	Öğretmen
Özge ÖNDER	O.A.B Başkanı	Derya TOSUNOĞLU	Öğretmen
Betül ÖVEÇ	Veli	Ash UZUN	Veli

## 1.2. Planlama Süreci:

2024-2028 dönemi stratejik plan hazırlanma süreci Strateji Geliştirme Kurulu ve Stratejik Plan Ekibinin oluşturulması ile başlamıştır. Ekip tarafından oluşturulan çalışma takvimi kapsamında ilk aşamada durum analizi çalışmaları yapılmış ve durum analizi aşamasında, paydaşlarımızın plan sürecine aktif katılımını sağlamak üzere paydaş anketi, toplantı ve görüşmeler yapılmıştır. Durum analizinin ardından geleceğe yönelim bölümüne geçilerek okulumuzun amaç, hedef, gösterge ve stratejileri belirlenmiştir.

## 2. DURUM ANALİZİ

*Stratejik planlama sürecinin ilk adımı olan durum analizi, okulumuzun "neredeyiz?" sorusuna cevap vermektedir. Okulumuzun geleceğe yönelik amaç, hedef ve stratejiler geliştirebilmesi için öncelikle mevcut durumda hangi kaynaklara sahip olduğu yada hangi yönlerinin eksik olduğu, ayrıca okulumuzun kontrolü dışındaki olumlu ya da olumsuz gelişmelerin neler olduğu değerlendirilmiştir.*

*Dolayısıyla bu analiz, okulumuzun kendisini ve çevresini daha iyi tanımasını yardımcı olacak ve stratejik planın sonraki aşamalarında daha sağlıklı sonuçlar elde edilmesini sağlayacaktır.*

*Durum analizi bölümünde, aşağıdaki hususlarla ilgili analiz ve değerlendirmeler yapılmıştır;*

- Kurumsal tarihçe
- Uygulanmakta olan planın değerlendirilmesi
- Mevzuat analizi
- Üst politika belgelerinin analizi
- Faaliyet alanları ile ürün ve hizmetlerin belirlenmesi
- Paydaş analizi
- Kuruluş içi analiz
- Dış çevre analizi (Politik, ekonomik, sosyal, teknolojik, yasal ve çevresel analiz)
- Güçlü ve zayıf yönler ile fırsatlar ve tehditler (GZFT) analizi
- Tespit ve ihtiyaçların belirlenmesi

### 2.1. Kurumsal Tarihçe

Okulumuz 2009 yılında ihale ve inşasına başlanan Eskişehir yolu 30-32. Kilometrede bulunan Yapracık mevkiindeki 10.000 konutluk 14 bölgeden oluşan Yapracık TOKİ Konutlarının 11.Bölgesinde yer almaktadır. Okulumuzun inşaatı TOKİ tarafından Ali ACAR firmasına yaptırılmıştır. Okulumuza 2011 yılında Tunceli'de şehit olan Özel Eğitim Öğretmeni Dilay TURAN'IN adı 11. Cumhurbaşkanımız Sayın Abdullah GÜL 'ün eşi Hanımefendi Hayrünnisa GÜL' ün öneri ve teşvikleriyle verilmiştir.

18 Şubat 2013 tarihinde 7 öğretmen ve 70 öğrenci ile okulumuz eğitim öğretime başlamıştır. Bölgede bulunan yedi okuldan ilk eğitim öğretime başlayan okuldur. Giderek artan öğretmen kadrosu ve öğrenci sayısı ile bölgenin lider okulu olma yönünde hızla yol almaktadır. Okulumuz bünyesinde;-32 Derslik

-1 Fen ve Teknoloji Laboratuvarı -1 Bilişim Teknolojileri Laboratuvarı

-1 Kütüphane-1 Müzik Dersliđi

-1 Resim Dersliđi

-1 Revir

-1 Teknoloji Tasarım Dersliđi

-1 Açık Basketbol Sahası

-1 Kantin

-İdari Odalar (1 Müdür Odası, 3 Müdür Yardımcısı Odası)

-Bağımsız 3 Derslik, Mutfak ve Tuvaletlerden oluşan Okul Öncesi Birimi ile modern eğitim öğretimin ihtiyaçlarına cevap verecek şekilde tasarlanmıştır.



## 2.2. Uygulanmakta Olan Stratejik Planın Değerlendirilmesi

Uygulanmakta olan stratejik planın değerlendirilmesi, planın uygulanmış olan dönemine ilişkin hedef ve göstergeler bazında gerçekleşme düzeyi ile başarı ve başarısızlık nedenlerini içerir. Bu çalışmanın amacı; yeni stratejik planda yer alacak amaç, hedef ve performans göstergelerinin doğru bir çerçevede belirlenmesini temin etmektir. Bu çalışma için uygulanmakta olan stratejik planın izleme ve değerlendirme bölümünde detaylar verilen stratejik plan izleme ile stratejik plan değerlendirme tablolarından yararlanılır.

Uygulanmakta olan stratejik planın değerlendirilmesi sonucu hedef ve performans göstergeleri hedeflenen sonuçlara ulaşılması durumunda;

- Mevcut çevre şartları, riskler ve üst politika belgelerinden gelen sorumluluklar dikkate alındığında söz konusu hedeflerin yeni planda yer alıp almaması hususu değerlendirilir.
- Stratejik planda amacın farklı açılardan iyileştirilmesi ihtiyacı bulunması durumunda yeni hedef ve performans göstergeleri belirlenir.

Uygulanmakta olan stratejik planın değerlendirilmesi sonucu hedef ve performans göstergeleri hedeflenen sonuçlara ulaşamaması durumunda ise

- Hedef ve performans göstergesi ile bunlara ilişkin değerlerin doğru belirlenip belirlenmediğine,
- Mevcut çevre şartları, riskler ve üst politika belgelerinden gelen sorumluluklar dikkate alındığında söz konusu hedeflerin yeni planda yer alıp almaması gerektiğine karar verilir.

Bu bölümde her hedef bazında ayrıntılı değerlendirmeler yapılmaz, yeni planın mevcut plandaki farklılıkları ve bu farklılıkların nedenleri açıklanır. Burada yer alan değerlendirmeler uygulanmakta olan planın son altı aylık dönemini içermeyeceğinden ilgilidöneme ilişkin gerçekleşme sonuçları tahmin edilerek bu bölüm sonlandırılır.

## 2.3. Mevzuat Analizi

Şehit Öğretmen Dilay Turan Ortaokulu yürüttüğü faaliyetleri, Milli Eğitim Temel

Kanununda belirlenen ilke ve amaçlar, kalkınma planları, programları, ilgili mevzuat ve benimsediği temel ilkeler çerçevesinde planlamak, var olma nedenini tanımlayarak geleceğe yönelik vizyonunu oluşturmak, yürüttüğü faaliyetlerin stratejik amaçlarını, ölçülebilir hedeflerini saptamak, önceden belirlenmiş göstergeler doğrultusunda performanslarını ölçmek ve bu sürecin izleme ve değerlendirmesini yaparak katılımcı bir yönetim anlayışıyla stratejik planlama yapmaktadır.

Bu plan Şehit Öğretmen Dilay Turan Ortaokulu'nun 2024-2028 yılları arasında yürüteceği faaliyetleri kapsar.

**Tablo2.Yasal Dayanaklar**

KANUN			
Tarih	Sayı	No	Adı
23/07/1965	12056	657	Devlet Memurları Kanunu
24/10/2003	25269	4982	Bilgi Edinme Hakkı Kanunu
	1738		Milli Eğitim Temel Kanunu
	222		İlköğretim ve Eğitim Kanunu
YÖNETMELİK			
Yayımlandığı Resmi Gazete/Tebliğler Dergisi		Adı	
Tarih	Sayı		
12/10/2013	28793	<a href="#">Milli Eğitim Bakanlığı Personelinin Görevde Yükselme, Unvan Değişikliği ve Yer Değiştirme Suretiyle Atanması Hakkında Yönetmelik</a>	
26.07.2014	29072	İlköğretim Kurumları Yönetmeliği	
YÖNERGE			
Yayın		Adı	
Tarih	Sayı		
25/10/2013	3087071	<a href="#">Milli Eğitim Bakanlığı Ortaöğretim Kurumlarına Geçiş Yönergesi</a>	

## 2.4. Üst Politika Belgelerinin Analizi

Üst politika belgeleri;

- 12. Kalkınma Planı
- Cumhurbaşkanlığı Programı,
- Orta Vadeli Program,
- Cumhurbaşkanlığı Yıllık Programı,
- Millî Eğitim Bakanlığı Stratejik Planı,
- İl Millî Eğitim Müdürlüğü Stratejik Planı,
- İlçe Millî Eğitim Müdürlüğü Stratejik Planı ile
- Okul/kurumu ilgilendiren ulusal, bölgesel ve sektörel strateji eylem planlarını ifade eder.

Kurumun faaliyet alanları ile Kalkınma Planı, diğer plan ve programlar da yer alan amaç, ilke ve politikalar arasındaki uyuma bakılmıştır.

MEB, il millî eğitim müdürlüğü ve ilçe millî eğitim müdürlüğü stratejik planları incelenmiştir. Ayrıca; yerel yönetim düzenlemeleri de dış çevrenin incelenmesi aşamasında göz önünde bulundurulmuştur.

## 2.5. Faaliyet Alanları ile Ürün/Hizmetlerin Belirlenmesi

Mevzuat analizi çıktıları dolayısıyla görev ve sorumluluklar dikkate alınarak okulumuzun sunduğu temel ürün ve hizmetler belirlenmiştir. Belirlenen ürün ve hizmetler Tablo 3'te belirtildiği gibi belirli faaliyet alanları altında toplulaştırılmıştır.

**Tablo3. Faaliyet Alanlar/Ürün ve Hizmetler Tablosu**

Faaliyet Alanı	Ürün/Hizmetler
Öğretim-eğitim faaliyetleri	<b>Öğrenci İşleri</b> Kayıt-nakil işleri Devam-devamsızlık Sınıf geçme Sınav hizmetleri
Rehberlik faaliyetleri	Öğrencilere rehberlik yapmak Velilere rehberlik etmek Rehberlik faaliyetlerini yürütmek
Sosyal faaliyetler	Fonetik Sanatlar, Müze Gezileri
Sportif faaliyetler	Futbol, Voleybol, Masa Tenisi, Dart, Satranç
Kültürel ve sanatsal faaliyetler	Okul Korosu, Teknoloji Tasarım ve Resim Sergileri
İnsan kaynakları faaliyetleri(mesleki gelişim faaliyetleri, personel etkinlikleri...)	Hizmet içi Eğitimler Başkent Öğretmen Atölyeleri Seminerleri
Okula ile birliği faaliyetleri	Kermes, Konser, 10D Sinema Gösterisi, Tiyatro
Öğrencilere yönelik faaliyetler	Gezi, Piknik, Bowling, Tiyatro, Sinema
Ölçme değerlendirme faaliyetleri	Kazanım Testleri, Ortak Sınavlar, Biçimlendirici Değerlendirme Ö.
Öğrenme ortamlarına yönelik faaliyetler	Destek Materyaller Akıllı Tahta Eğitici Seminerler
Ders dışı faaliyetler	Gezi, Piknik, Sinema, Tiyatro, Bowling

## 2.6. Paydaş Analizi

### Paydaş Sınıflandırma Matrisi

PAYDAŞLAR	İÇPAYDAŞLAR	DIŞPAYDAŞLAR	YARARLANICI		
	Çalışanlar, Birimler	Temel ortak	Stratejik ortak	Tedarikçi	Müşteri, hedef kitle
Millî Eğitim Bakanlığı		√		√	
Valilik			√		
Millî Eğitim Müdürlüğü Çalışanları		√	√		
İlçe Millî Eğitim Müdürlükleri		√	√	√	
Okullar ve Bağlı Kurumlar			√		
Öğretmenler ve Diğer Çalışanlar	√				
Öğrenciler ve Veliler	√				
Okul Aile Birliği	√				
Üniversite			√	√	
Özel İdare			√		
Belediyeler			√	√	
Güvenlik Güçleri (Emniyet, Jandarma)			√		
Sosyal Hizmetler Müdürlüğü			√		
Gençlik ve Spor Müdürlüğü			√		
Muhtarlık			√	√	
İşveren kuruluşlar				√	
Sivil Toplum Kuruluşları			√	√	

### Paydaş Önceliklendirme Matrisi

Paydaş	İç Paydaş	Dış Paydaş	Yararlanıcı (Müşteri)	Neden Paydaş?	Önceliği
MEB		√		Bağlı olduğumuz merkezi idare	1
Öğrenciler			√	Hizmetlerimizden Yararlandıkları için	1
Özel İdare		√		Tedarikçi mahalli idare	1
STK		√		Amaç ve hedeflerimize ulaşmak için iş birliği yapacağımız kurumlar	1

## Yararlanıcı Ürün/Hizmet Matrisi

Ürün/Hizmet	Eğitim-Öğretim (Öğün-Yaygın)	Yatılılık-Bursluluk	Nitelikli İş Gücü	AR-GE, Projeler, Danışmanlık	Altyapı, Donatım Yatırım	Yayın	Rehberlik, Kurs, Sosyal etkinlikler	Mezunlar (Öğrenci)	Ölçme-Değerlendirme
Öğrenciler	√	0			√	√	√		
Veliler							√		
Üniversiteler			0	0				√	
Medya			0	0					
Uluslararası kuruluşlar				0		0			
Meslek Kuruluşları									
Sağlık kuruluşları			0						
Diğer Kurumlar									0
Özel sektör			√	0			0		

√:Tamamı 0: Bir kısmı

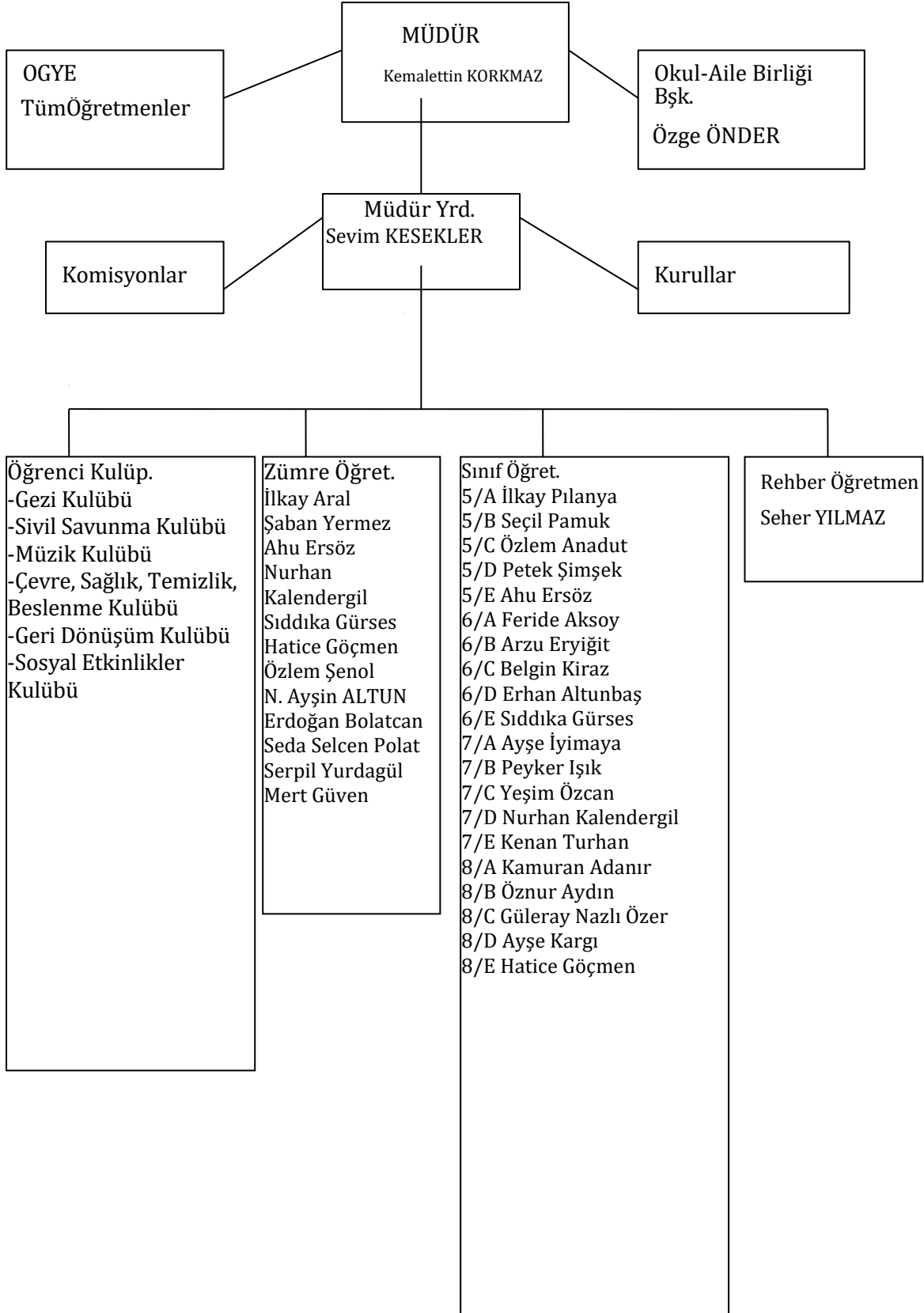
## 2.7. Okul/Kurum İçi Analiz

Tablo4.Okul/Kurum İçi Analiz İçerik Tablosu

Okul/Kurum İçi	Analiz İçerik Tablosu
Öğrenci sayıları	440
Akademik başarı verileri	Okulumuzda sınıf tekrarı yapan öğrenci bulunmamaktadır.
Sosyal-kültürel-bilimsel ve sportif başarı verileri	125 öğrencimiz başarı sağlamıştır.
Öğrenme stilleri envanteri	Okul rehberlik servisi tarafından uygulanmaktadır.
Devam-devamsızlık verileri	Devamsızlığı 12 günü aşan 14 öğrenci bulunmaktadır. Diğer öğrencilerin devamsızlık takipleri yapılarak veliler bilgilendirilmektedir.
Okul disiplinini etkileyen faktörler anketi	Okul rehberlik servisi tarafından uygulanmaktadır.
İnsan kaynakları verileri	Yüksek Lisans mezunu 7 öğretmenimiz bulunmaktadır.
Öğretmenlerin hizmet içi eğitime katılma oranları	Hizmet İçi eğitime katılma oranı %100'dür.
Öğrenme ortamı verileri	1 Ana Bina 32 Derslik 1 Görsel Sanatlar Atölyesi 1 Teknoloji Tasarım Atölyesi 1.Bilişim Lab. 1. Fen Bilimleri Lab. 1. İngilizce Sınıfı 1 Kütüphane 3 Anasınıfı 1 Destek Eğitim Sınıfı 1 Çok Amaçlı Salon 1 Taşınmalı Öğrenci Yemekhanesi 1 LGS Takip Sınıfı
Okul/kurum ortamını değerlendirme anketi	Okul rehberlik servisi tarafından uygulanmaktadır.

## 2.7.1. Teşkilat Yapısı

### Okul/Kurum Teşkilat Şeması





Kurul/Komisyon Adı	Görevleri
Öğretmenler Kurulu	Öğretmenler kurulu; okul müdürünün başkanlığında müdür yardımcıları ile bütün öğretmenler ve okul rehber öğretmenleri ile ilköğretim kurumunun özelliği dikkate alınarak kurumda görevli uzman ve usta öğreticilerden oluşur.
Zümre Öğretmenler Kurulu	Zümre öğretmenler kurulu ilkokullarda aynı sınıflı okutan sınıf öğretmenleri ve varsa alan öğretmenlerinden, ortaokul ve imam-hatip ortaokullarında ise alan öğretmenlerinden oluşur.
Şube Öğretmenler Kurulu	Şube öğretmenler kurulu, ilkokul 4 üncü sınıf ile ortaokul ve imam-hatip ortaokullarında aynı şube ders Okutan öğretmenler ile okul rehber öğretmeninden oluşur.
Okul Gelişim Yönetim Ekibi	Okul Gelişim Yönetim Ekibi(OGYE) Üyeleri 1. Okul Müdürü2. Okul Müdür Yardımcısı/Yardımcıları,3. Öğretmen (en az iki) 4. RehberÖğretmen5.Destek Personeli(hizmetli, memur) 6. Veli (en az iki) 7. Öğrenci (en az iki) 8. Okul Aile Birliği Başkanı 9.Sivil Toplum Örgütlerinden Seçilen Bir Temsilci 10. Muhtar(Kaynak: "Planlı Okul Gelişim Modeli" KitabıMEB.Ankara2007)
Satın Alma Komisyonu	Satın alma komisyonu, ihtiyaç duyulan ilköğretim kurumlarında müdür veya müdür yardımcısının başkanlığında okul müdürlüğünce yapılacak satın alma işlerini düzenlemek ve yürütmek üzere öğretmenler kurulunda seçilecek <u>üç öğretmen ve muhasebeden sorumlu bir memurdan oluşturulur.</u>
Muayene ve Kabul Komisyonu	Okul müdürlüklerince yapılan mal ve hizmet alımlarında Taşınır Mal Yönetmeliği hükümleri göz önünde bulundurularak muayene ve kabul komisyonu kurulur. Bu komisyon, müdür başyardımcısı veya müdür tarafından görevlendirilecek bir müdür yardımcısının başkanlığında <u>öğretmenler kurulunca bir yıl için seçilen bir öğretmen, ambar memuru, taşınır mal kayıt ve kontrol memuru, varsa sağlık personeli ve bir nöbetçi öğretmenden oluşur.</u> Ana sınıfı bulunan okullarda okul öncesi öğretmenlerinden de bu komisyona bir üye seçilir.
Öğrenci Davranışlarını Değerlendirme Kurulu	Ortaokul ve imam-hatip ortaokullarında öğrenci davranışlarını değerlendirme kurulu; müdür başyardımcısı, müdür başyardımcısı bulunmayan okullarda müdür yardımcısının başkanlığında <u>öğretmenler kurulunca seçilen birer sınıf ve birer şube rehber öğretmeninden bir asil, bir yedek üye, bir okul rehber öğretmeni ile okul-aile birliği başkanı ve öğrenci kurulu başkanından oluşturulur.</u>
Okul-Aile Birliği Denetleme Kurulu	Okul-Aile Birliği Denetleme Kurulu; genel kurulca seçilen bir veli ve <u>öğretmenler kurulunca seçilen iki öğretmen olmak üzere üç asil ve üç yedek üyeden oluşur.</u> Asıl üyeler genel kuruldan sonra ki ilk hafta içinde toplanır ve üyeler arasından bir başkan seçerek görev ve iş bölümü yapar.
Taşınır Değer Tespit Komisyonu	Değer tespit komisyonu, harcama yetkilisinin onayı ile Taşınır kayıt ve kontrol yetkilisinin ve işin uzmanında katıldığı <u>en az üç kişiden oluşturulur.</u>

Taşınır Sayım Kurulu	Taşınır sayımları, harcama yetkilisince, kendisinin veya görevlendireceği bir kişinin başkanlığında taşınır kayıt ve kontrol yetkilisinin de katılımıyla, <u>en az üç kişiden oluşturulan sayım kurulu</u> tarafından yapılır.
Sosyal Etkinlikler Kurulu	Sosyal etkinlikler kurulu, müdürün görevlendireceği bir müdür yardımcısının <u>başkanlığında danışman öğretmenlerin aralarından seçecekleri bir danışman öğretmen, kulüp temsilcilerinin aralarından seçecekleri üç öğrenci ile okul-aile birliğini temsilen iki veliden oluşur.</u>
İnceleme Kurulu Seçme Kurulu	<b>İnceleme Kurulu:</b> Müdürün veya görevlendireceği müdür yardımcısının başkanlığında ,biri kültür dersleri öğretmeni olmak üzere iki öğretmen ile ilgili sosyal etkinlikler danışman öğretmeninden oluşur. <b>Seçme Kurulu:</b> Kulüp üyeleri arasından seçilen ve okul yönetimince uygun görülen beş öğrenciden seçme kurulu oluşturulur.
Törenler ve Kutlama Komisyonu	Tören programı her okulda, müdür veya görevlendireceği bir müdür yardımcısının başkanlığında en az iki öğretmen ve bir öğrenci temsilcisinden Oluşturulan komisyonca hazırlanır ve uygulanır.
Rehberlik ve Psikolojik Danışma Hizmetleri Yürütme Komisyonu	Rehberlik ve psikolojik danışma hizmetleri yürütme komisyonu, okul müdürünün başkanlığında; müdür yardımcıları, rehberlik ve psikolojik danışma servisi psikolojik danışmanları, sınıf rehber öğretmenlerinden her sınıf seviyesinden seçilecek en az birer temsilci, disiplin Kurulundan bir temsilci, okul-aile birliğinden bir temsilci, okul öğrenci temsilcisinden oluşur.
Kütüphane Kaynaklarının Tespiti ve Seçimi komisyonu	Kütüphane kaynaklarının tespiti ve seçimini yapacak komisyon; okul müdürünün başkanlığında, ilgili zümre başkanları, kütüphanecilik kulübü danışman öğretmeni, kütüphanecilik kulübü temsilcisi, okul-aile birliğinden bir üye, okul öğrenci meclisi başkanı, kütüphaneci veya kütüphane Memurundan oluşturulur.
TKY Kalite Kurulu	Kalite kurulu, birim amirinin başkanlığında, birimin konuyla ilgili kritik sorumluluklarını üstlenmiş, yeterli bilgi ve beceriye sahip <u>en az beş kişiden oluşur.</u>
TKY Kalite Geliştirme Ekibi	Toplam kalite yönetimi uygulama projesi sürecinde birim amirince seçilecek en az üç kişiden kalite geliştirme ekibi oluşturulur. Bu ekipte yer alacak personelin, birimde iş görenleri harekete geçirecek, katılımcı anlayışa sahip, iyi iletişim kurabilen nitelikte olmasına özen gösterir.
Okul Zümre Başkanları Kurulu	Okul zümre başkanları kurulu; <u>zümre başkanları, bölüm şefleri ile okul rehber öğretmenlerinin temsilcisinden oluşur.</u> Okul aile birliği ve okul öğrenci kurulunca seçilen ikişer temsilci de gözlemci olarak bu kurula katılır. Üyeler ,aralarından bir öğretmeni başkan, bir öğretmeni de yazman olarak seçer.

Okul Risk Takip Kurulu (Okul RİTA)	Okul müdürü veya görevlendireceği bir müdür yardımcısı(Kurul Başkanı), sınıf öğretmeni ve şube rehber öğretmenlerinden birer kişi, okulda varsa okul rehber öğretmeni, yoksa 2005/95 sayılı Rehberlik ve Psikolojik Danışma Hizmetlerinin Geliştirilmesi Genelgesi gereği görevlendirme yapılan öğretmenler, onların da olmadığı durumlarda okul rehberlik işlerinden sorumlu bir öğretmen, okul öğrenci kurul temsilcisi/öğrenci meclis temsilcisi, Okul RİTA' ya gündemin konusuna göre kurul üyelerinin kararı üzerine ihtiyaç duyulan diğer kişiler de katılabilir (Veliler, uzmanlar, okul aile birliği temsilcisi, din görevlisi, köy ve mahalle muhtarı, STK temsilcileri)
Okullarda Şiddetin Önlenmesi Çalışma Ekibi	Müdür, okul/kurum <u>çalışma ekibini oluşturarak</u> , çalışmaların aksamaması için ihtiyaç duyulan personeli Millî Eğitim Müdürlüğüne bildirecektir.

## 2.7.2. İnsan Kaynakları

Tablo5.İnsan Kaynakları Dağılımı

	Norm	Olan	E	K
Okul Müdürü	1	1	1	0
Müdür Yardımcısı	1	1	0	1
Okul Öncesi Öğretmeni	3	3	0	3
Türkçe Öğretmeni	6	6	1	5
Matematik Öğretmeni	6	5	2	3
Fen Bilimleri Öğretmeni	4	4	0	4
İngilizce Öğretmeni	5	5	0	5
Sosyal Bilgiler Öğretmeni	3	2	0	3
Din Kült. Ve Ahlak Bil. Öğretmeni	2	2	0	2
Beden Eğitimi Öğretmeni	3	3	2	1
Teknoloji ve Tasarım Öğretmeni	1	1	0	1
Bilişim Teknolojileri Öğretmeni	1	1	0	1
Müzik Öğretmeni	1	1	0	1
Görsel Sanatlar Öğretmeni	1	1	1	0
Yardımcı Hizmetler	1	1	0	1
<b>TOPLAM</b>	<b>39</b>	<b>37</b>	<b>7</b>	<b>31</b>

**Tablo6.ÇalışanlarınGörevDağılımı**

<b>Çalışanın unvanı</b>	<b>Görevleri</b>
Okul/Kurum Müdürü	<ol style="list-style-type: none"><li>1. Okdesindeki sınıfın dersine girer</li><li>2. Kanun, tüzük, yönetmelik, yönerge, program ve emirlere uygun olarak görevlerini yürütmeye,</li><li>3. Okulu düzene koyar, Okulu farklı bir yaşam alanı olarak öğrenci ve öğretmen ihtiyaçlarına göre dizayn eder</li><li>4. Denetler.</li><li>5. Okulun amaçlarına uygun olarak yönetilmesinden, değerlendirilmesinden ve geliştirmesinden sorumludur.</li><li>6. Okul müdürü, görev tanımında belirtilen diğer görevleri de yapar.</li><li>7. Tüm öğretmenlerin dersini dinler ve rehberlik yapar.</li><li>8. Öğrenci ve tüm çalışanlara eğitim liderliği yapar.</li><li>9. İş sağlığı güvenliği ile ilgili aksaklıkları tespit eder gerekli tedbirleri alır.</li></ol>
Müdür Yardımcısı	<ol style="list-style-type: none"><li>1. Okdesindeki sınıfın dersine girer.</li><li>2. Okulun her türlü eğitim-öğretim, yönetim, öğrenci, personel, tahakkuk, ayniyat, yazışma, sosyal etkinlikler, yatılılık, bursluluk, güvenlik, beslenme, bakım, nöbet, koruma, temizlik, düzen, halkla ilişkiler gibi işleriyle ilgili olarak okul müdürü tarafından verilen görevleri yapar</li><li>3. Müdür yardımcıları, görev tanımında belirtilen diğer görevlerini de yapar.</li><li>4. İş sağlığı güvenliği ile ilgili aksaklıkları tespit eder gerekli Tedbirleri komisyonda ele alır.</li></ol>
Öğretmenler	<ol style="list-style-type: none"><li>1. İlköğretimokullarındaderslersınıfveyabranşöğretmenleritarafından okutulur. Öğretmenler, kendilerine verilen sınıfın veya şubenin derslerini, programda belirtilen esaslara göre plânlamak, okutmak, bunlarla ilgili uygulama ve deneyleri yapmak, ders dışında okulun eğitim-öğretim ve yönetim işlerine etkin bir biçimde katılmak ve bu konularda kanun, yönetmelik ve emirlerde belirtilen görevleri yerine getirmekle yükümlüdürler.</li><li>3. Sınıf öğretmenleri, okuttukları sınıfı bir üst sınıfta okuturlar.</li><li>4. İlköğretim okullarının 4 üncü ve 5 inci sınıflarında özel bilgi, beceri ve yetenek isteyen; beden eğitimi, müzik, görsel sanatlar, din kültürü ve ahlâk bilgisi, yabancı dil ve bilgisayar dersleri branş öğretmenlerince okutulur.</li><li>5. Derslerini branş öğretmeni okutan sınıf öğretmeni, bu ders saatlerinde yönetimde verilen eğitim-öğretim görevlerini yapar.</li><li>6. Okulun bina ve tesisleri ile öğrenci mevcudu, yatılı-gündüzlü, normal veya ikili öğretim gibi durumları göz önünde bulundurularak okul müdürlüğüne düzenlenen nöbet çizelgesine göre öğretmenlerin, normal öğretim yapan okullarda gün süresince, ikili öğretim yapan okullarda ise kendi devresinde nöbet tutmaları sağlanır.</li><li>7. Yönetici ve öğretmenler; Resmî Gazete, Tebliğler Dergisi, genelge ve duyurulardan elektronik ortamda yayımlananları Bakanlığın web sayfasından takip eder.</li><li>8. Elektronik ortamda yayımlanmayanları ise okur, ilgili yeri imzalar ve uygularlar.</li><li>9. Öğretmenler dersleri ile ilgili araç-gereç, laboratuvar ve işliklerdeki eşyayı, okul kütüphanesindeki kitapları korur ve iyi kullanılmasını sağlarlar.</li><li>10. İş sağlığı güvenliği ile ilgili aksaklıkları tespit eder gerekli tedbirleri komisyona iletir.</li><li>11. Kendi zümresi ve diğer zümreler ile etkileşim halinde olmak</li></ol>
Yardımcı Hizmetler Personeli	<ol style="list-style-type: none"><li>1. Kendilerine tanımlanan alanların temizliğini yapmak, taşıma işlerini ve diğer görevleri yerine getirmek.</li><li>2. Kalorifer dairesi ve tesisleri ile ilgili hizmetleri yapar.</li><li>3. Müdürün vereceği hizmete yönelik diğer görevleri de yapar</li><li>4. Yaz döneminde bahçıvanlık görevini yerine getirir.</li></ol>

**Tablo7.İdari Personelin Hizmet Süresine İlişkin Bilgiler**

Hizmet Süreleri	2024 Yıl İtibarıyla	
	Kişi Sayısı	%
1-4Yıl	2	100
5-6Yıl		
7-10Yıl		
10.....Üzeri		

**Tablo8.Okul/Kurumda Oluşan Yönetici Sirkülasyonu Oranı**

	Yıl İçerisinde Okul/Kurumdan Ayrılan Yönetici Sayısı			Yıl İçerisinde Okul/Kurumda Göreve Başlayan Yönetici Sayısı		
	2021	2022	2023	2021	2022	2023
<b>TOPLAM</b>	1	-	1	1	-	1

**Tablo9.İdari Personelin Katıldığı Hizmet İçi Programları**

Adı ve Soyadı	Görevi	Katıldığı Çalışmanın Toplamı
Kemalettin Korkmaz	Müdür	69
Sevim Kesekler	Müdür Yardımcısı	38

**Tablo10.Öğretmenlerin Hizmet Süreleri (Yıl İtibarıyla)**

S. N O	ADI VE SOYADI	BRANŞI	HİZMET YILI
1	Kemalettin KORKMAZ	Okul Müdürü	27 yıl
2	Sevim KESEKLER	Müdür Yardımcısı	13 yıl
3	Seçil PAMUK	İngilizce Öğretmeni	24 yıl
4	İlkay PILANYA	İngilizce Öğretmeni	26 yıl
5	Özlem ANADUT	İngilizce Öğretmeni	19 yıl
6	Petek ŞİMŞEK	İngilizce Öğretmeni	10 yıl
7	Nurhan KALENDER	İngilizce Öğretmeni	19 yıl
8	Feride AKSOY	Türkçe Öğretmeni	23 yıl
9	Ayşe KARGI	Türkçe Öğretmeni	23 yıl
10	Kenan TURHAN	Türkçe Öğretmeni	19 yıl
11	Aysun YEŞİLYAYLA	Türkçe Öğretmeni	14 yıl
12	İlkay ARAL	Türkçe Öğretmeni	18 yıl
13	Ayşe İYİMAYA	Türkçe Öğretmeni	18 yıl
14	Belgin KİRAZ	Matematik Öğretmeni	22 yıl
15	Şaban YERMEZ	Matematik Öğretmeni	22 yıl
16	Güleray Nazlı ÖZER	Matematik Öğretmeni	18 yıl
17	Yeşim ÖZCAN	Matematik Öğretmeni	24 yıl
18	Erhan ALTUNBAŞ	Matematik Öğretmeni	18 yıl
19	Ahu ERSÖZ	Fen Bilgisi Öğretmeni	15 yıl
20	Kamuran ADANIR	Fen Bilgisi Öğretmeni	18 yıl
21	Peyker IŞIK	Fen Bilgisi Öğretmeni	26 yıl
22	Arzu ERYİĞİT	Fen Bilgisi Öğretmeni	16 yıl
23	Öznur AYDIN	Sosyal Bilgiler Öğretmeni	23 yıl
24	Sıddıka GÜRSES	Sosyal Bilgiler Öğretmeni	14 yıl
25	Hacer İPEK	Din Kültürü Öğretmeni	7 yıl
26	Hatice GÖÇMEN	Din Kültürü Öğretmeni	11 yıl
27	N Aysin ALTUN	Bilişim Teknolojileri Öğretmeni	18 yıl
29	Seda Selcen POLAT	Müzik Öğretmeni	20 yıl
30	Erdoğan BOLATCAN	Görsel Sanatlar Öğretmeni	25 yıl
31	Mert GÜVEN	Beden Eğitimi Öğretmeni	8 yıl
32	Ferhat ALPAR	Beden Eğitimi Öğretmeni	18 yıl
33	Hediye ÇAKIR	Beden Eğitimi Öğretmeni	21 yıl
34	Serpil YURDAGÜL	Teknoloji Tasarım Öğretmeni	35 yıl
35	Seher YILMAZ	Rehberlik Öğretmeni	21 yıl
37	Seminur ÖZVATAN KORKMAZ	Okul Öncesi Öğretmeni	23 yıl
38	Derya TOSUNOĞLU	Okul Öncesi Öğretmeni	12 yıl
39	Özlem ŞENOL	Okul Öncesi Öğretmeni	23 yıl

**Tablo11.KurumdaGerçekleşenÖğretmenSirkülasyonununOranı**

	Yıl İçerisinde Kurumdan Ayrılan Öğretmen Sayısı			Yıl İçerisinde Kurumda Göreve Başlayan Öğretmen Sayısı		
	2021	2022	2023	2021	2022	2023
TOPLAM	1	2	4	1	2	2

**Tablo12.KurumdakiMevcutHizmetli/Memur Sayısı**

	Görevi	Erkek	Kadın	Eğitim Durumu	Toplam
1	Hizmetli	0	1	Lise	1

**Tablo13.Okul/Kurum Rehberlik Hizmetleri**

Mevcut Kapasite				Mevcut Kapasite Kullanımı ve Performans					
Psikolojik Danışman Norm Sayısı	Görev Yapan Psikolojik Danışman Sayısı	İhtiyaç Duyulan Psikolojik Danışman Sayısı	Görüşme Odası Sayısı	Danışmanlık Hizmeti Alan			Rehberlik Hizmetleri İle İlgili Düzenlenen Eğitim/Paylaşım Toplantısı vb. Faaliyet Sayısı		
				Öğrenci Sayısı	Öğretmen Sayısı	Veli Sayısı	Öğretmenlere Yönelik	Öğrencilere Yönelik	Velilere Yönelik
1	1	-	1	234	159	172	4	5	8

### 2.7.3. Teknolojik Düzey

**Tablo14.TeknolojikAraç-GereçDurumu**

Araç-Gereçler	2021	2022	2023	İhtiyaç
Bilgisayar	30	30	35	5
Tarayıcı	2	2	2	1
Fotokopi makinası	1	1	2	2
Dizüstü Bilgisayar	2	2	2	1
Yazıcı	6	6	6	2
Akıllı Tahta	44	44	44	-

**Tablo15.FizikiMekânDurumu**

Fiziki Mekân	Var	Yok	Adedi	İhtiyaç	Açıklama
Öğretmen Çalışma Odası	√		1	-	
Ekipman Odası	√		1	-	
Kütüphane	√		1	-	
Rehberlik Servisi	√		1	-	
Resim Odası	√		1	-	
Müzik Odası	√		1	-	
Çok Amaçlı Salon	√		1	-	
Spor Salonu		√		1	



## 2.7.4. Mali Kaynaklar

Tablo16. Kaynak Tablosu

Kaynaklar	2024	2025	2026	2027	2028
Genel Bütçe					
Okul Aile Birliđi	10.000	20.000	30.000	40.000	50.000
Özel İdare					
Kira Gelirleri	52.315	65.393,75	81.742	102.177	127.722
Döner Sermaye					
Dış Kaynak/Projeler					
Diđer					
TOPLAM	62.315	85.393	111.742	142.177	177.722

Tablo17.Harcama Kalemleri

Harcama Kalemi	Çeşitleri
Personel	Sözleşmeli olarak çalışan personelin(memur, temizlik, güvenlik) ücret, vergi, sigorta vb. giderleri
Onarım	Okul/kurum binası ve tesisatlarıyla ilgili her türlü küçük onarım; makine, bilgisayar, yazıcı vb. bakım giderleri
Sosyal-sportif faaliyetler	Etkinlikler ile ilgili giderler
Temizlik	Temizlik malzemeleri alımı
İletişim	Telefon, faks, internet, posta, mesaj giderleri
Kırtasiye	Her türlü kırtasiye ve sarf malzemesi giderleri

Tablo18.Gelir-Gider Tablosu

YILLAR	2021		2022		2023	
HARCAMAKALEMLERİ	GELİR	GİDER	GELİR	GİDER	GELİR	GİDER
Temizlik	27.031,87	3.361,22	33.452,86	13.057,87	73.892,50	25.075,31
Küçük Onarım		2.916		10.373,14		7.652,96
Bilgisayar Harcamaları		279,90		320		474,42
Büro Makinaları Harcamaları		320		1.400,80		3.272,16
Telefon		1600		2.443,02		4.425,17
Sosyal Faaliyetler		295		1.486,56		4.133,99
Kırtasiye		3.481,44		2.605,76		9.835,2
GENEL				12.253,56		

## 2.7.5. İstatistik Veriler

Tablo19.Öğrenci Sayısına İlişkin Bilgiler

	2021-2022		2022-2023		2023-2024	
	Kız	Erkek	Kız	Erkek	Kız	Erkek
Öğrenci Sayısı	226	236	219	244	175	245
Toplam Öğrenci Sayısı	462		463		420	

- 2023-2024 eğitim-öğretim yılında toplam öğrenci mevcudumuz 420, ortalama sınıf mevcudumuz 20, mevcudu en fazla olan sınıfımız 22, en az olan sınıfımız ise 15 kişi olup, kaynaştırma eğitimine tabi öğrenci sayımız 21'dir.
- Okulumuzun akademik başarısı %92 olup sınıf tekrarı yapan 4 öğrencimiz vardır (Sürekli Devamsız).
- Son 3 yılda okulumuzda her yıl bahar şenliği kapsamında kermes yapılmış, yıl içinde mini kermesler düzenlenmiş, sinema gösterimleri, tiyatro ve çeşitli müze gezileri gibi sosyal faaliyetler tüm okul kapsamında düzenlenmiştir. Belirli gün ve haftalara, kutlama ve anma programlarına katılım sağlayan öğrenci oranımız %60'tır.
- Okulumuzda her yıl Türk Tarih Müzesi, Anıtkabir Müzesi, Millet Kütüphanesi, 15 Temmuz Demokrasi Müzesi, Milli Kütüphane, Sinema Gezisi, yapılan kültürel faaliyetlerimizdendir. Kültürel faaliyetlerde görev alan öğretmen oranımız %16, öğrencilerimizin katılım oranı %37,5'tir.
- Okulumuz 3 yıl Tübitak 4006 fuarı düzenlemiş olup, son 2 yıldır e-twinning projesi yürütmektedir. 2023-2024 eğitim-öğretim yılında okulumuz Ankara Milli Eğitim Müdürlüğü'nün yürüttüğü Erasmus Okul Eğitimi Akreditasyonunda konsorsiyum üyesi olmuştur. 06.05.2024-10.05.2024 tarihleri arasında İspanya'nın Sevilla Şehrinde Gerena Bölgesindeki CEIP Fernando Feliu Okulunda Proje uygulamamızı gerçekleştirmiş bulunmaktayız.
- 2023-2024 eğitim-öğretim yılında toplam devamsızlığı 20 gün ve 20 günü aşan 17 öğrencimiz bulunmaktadır. Devamsızlıktan ŞÖK kararı ile geçen öğrenci oranımız ortalama %1,8'dir.

- *Her yıl okulumuzda 6 Sosyal Kulüp açılmakta ve her öğrenci kulübü yıllık çalışma planlarında yer alan çeşitli toplum hizmetleri yürütmektedir.*
- *Okul personelimiz büyük oranda okula devam etmekte, aylık rapor veya sevk alma oranı %26'dır.*
- *Okul Rehber Öğretmen sayımız 1 olup, Rehberlik hizmetlerinden tüm okul öğrencilerimiz ve velilerimiz faydalanmaktadır.*
- *Okulumuz otobüs durağına çok yakın olup, öğrencilerimizin bir bölümü okula otobüsle, bir bölümü yürüyerek, bir bölümü taşımali olarak gelmektedir.*
- *Okulumuzda Spor Salonu bulunmamaktadır. 1 çok amaçlı salon, 1 BTS, 1 Fen Bilimleri Laboratuvarı, 32 derslik, 1 Teknoloji-Tasarım atölyesi, 1 Görsel Sanatlar atölyesi, 2 idari oda, 1 öğretmenler odası, 1 Spor odası, 1 revir mevcuttur.*
- *Okul kantinimiz gıda hijyen şartlarına uygun bir şekilde çalışmakta olup, öğrencilerimizin ihtiyaçlarını karşılamaktadır.*
- *Okulumuz doğal gazla ısınmakta ve peteklerimiz tam ısınmaktadır.*
- *Her yıl belirli günlerde deprem ve yangın tatbikatları yapılmakta, yangın tüplerimizin bakımı zamanın yapılmakta, ikaz alarm zilimiz düzgün çalışmakta, elektrik tertibatının kontrolü düzenli şekilde yapılmakta, baca temizliği ve kalorifer kazanın temizliği yapılmaktadır.*
- *Okulumuzda Fatih Projesi kapsamında 44 adet akıllı tahta mevcut olup aktif olarak kullanılmaktadır. Fen Bilimleri Laboratuvarımızda da gerekli materyaller mevcuttur.*
- *Okulumuz son 3 yılda Danışman Akademisyen Uygulaması kapsamında Gazi Üniversitesi Öğr. Üyesi Prof. Dr. Sema BİLGE OCAK ile işbirliği içerisinde olup, kendisi öğretmenlerimize konferans vermiştir. Ayrıca Başkent Öğretmen Atölyeleri kapsamında öğretmen eğitimlerimiz devam etmektedir.*

- *Okulumuz "Sıfır Atık", "Okulum Temiz" ve "Beyaz Bayrak" belgelerine sahiptir.*

## 2.8. Çevre Analizi (PESTLE)

Tablo19.PESTLEAnalizTablosu

Politik-Yasal etkenler	Ekonomik etkenler
<p>Okulumuz, Milli Eğitim Bakanlığı politikaları ve Milli Eğitim Bakanlığı 2024-2028 stratejik planlama faaliyetleri ışığında eğitim-öğretim faaliyetlerine devam etmektedir. Öğrencilerini eğitimin merkezine koyan bir yaklaşım sergileyen okulumuz, öğrencilerin yeniliklere açık ve yeniliklerden haberdar, gelişim odaklı olmasını sağlayıcı, önleyici çalışmalarla, risklerden koruyucu politikalar uygulayarak yasal sorumluluklarını en iyi şekilde yerine getirmek için çalışmaktadır.</p>	<p>Okulumuzun bulunduğu çevredeki veli grubunun sosyoekonomik düzeyleri orta ve düşük seviyelerdedir. Bu açıdan bakıldığı zaman, ailelerin okulun maddi kaynaklarına katkısı olmamaktadır. Belli dönemlerde okul bünyesinde okul-aile işbirliği ile etkinlikler düzenlenmekte, buradan elde edilen gelirlerle okulumuzun eksikleri giderilmeye çalışılmaktadır.</p>
Sosyokültürel etkenler	Teknolojik etkenler
<p>Okulumuzun bulunduğu çevredeki iş imkanları yeterli olmamakta, gelir düzeyinin orta ve düşük olması ve velilerin orta-düşük eğitim seviyesinin olumsuz birer sonucu olarak öğrencilerimiz eğitim konsantrasyonu konusunda sorun yaşamaktadırlar.</p>	<p>Okulumuzun teknoloji kullanım durumu orta düzeyde olup, her öğrencinin evinde bilgisayarı bulunmamakta ve her sınıfımızda akıllı tahtalarımız aktif olarak kullanılmaktadır. Ayrıca öğrencilerimiz dijital platformlar üzerinden uzaktan eğitim imkânlarına sahiptir. BT sınıfımızdaki bilgisayarlarımız da öğrencilerimize hizmet vermektedir. Okul personelinin teknoloji kullanım seviyesi orta seviyede, öğrencilerin teknoloji kullanım kapasiteleri üst seviyededir.</p>
Çevresel Etkenler	
<p>Okulumuzda gerek dersler, gerek Sosyal Kulüp faaliyetleri, gerekse de "Okulumda Sağlıklı Besleniyorum ve "Sıfır Atık" gibi yürütülen projeler kapsamında hava ve su kirliliği, toprak yapısı ve bitki örtüsü, sürdürülebilir bir çevre için doğal kaynaklarımızı koruma konularında öğrencilerimizi bilinçlendirici çalışmalar yapılmaktadır. Doğal afetlerle ilgili tatbikatlar yapılarak öğrencilerimize ve okul personeline afet eğitimleri verilmektedir. Covid 19 gibi salgın hastalıklar durumunda Okul Rehber Öğretmenleri tarafından eğitici çalışmalar yapılmaya devam etmektedir.</p>	

## 2.9. GZFT Analizi

*Şehit Öğretmen Dilay Turan Ortaokulu Müdürlüğü tarafından SWOT Analizi hazırlanırken ilk önce dış paydaş görüş ve önerileri alınmıştır. İç paydaşların görüş ve önerilerini almak için yapılan toplantı ve çalıştaylarda, dış paydaş değerlendirme ve sonuçları da değerlendirilmiştir. Paydaş görüş ve önerilerinin alınmasında çapraz fonksiyonel takım yaklaşımı, çevresel değişimlere karşılık sistem yeteneklerinin haritasının çıkarılması, anket, mülakat, fikir tepsisi, istasyon, kök sorun analizi ve beyin fırtınası yöntem ve teknikleri kullanılmıştır.*

*Güçlü yönlerimiz kurumun hedeflere ulaşabilmesi için avantaj sağlayacak nitelikleri, zayıf yönlerimiz ise kurumumuz için dezavantaj oluşturacak nitelikleri göstermektedir. Zayıf ve güçlü yönlerimiz kurumumuzun iç faktörleridir. Kurumumuza yönelik fırsatlar ve tehditler dış faktörlerdir. Bu faktörlerin tespitinde PEST analizi kullanılmıştır.*

*Şehit Öğretmen Dilay Turan Ortaokulu Müdürlüğü SWOT analizi, MEB 2024-2028 Stratejik Plan temel yapısında belirlenen erişim, kalite, kapasite temalarıyla ilişkilendirilmiştir.*

<p style="text-align: center;"><b>GÜÇLÜ YÖNLERİMİZ</b></p> <ol style="list-style-type: none"> <li>1) Şehit Öğretmen Dilay Turan Ortaokulu yönetiminin öğrenci yararına alınan tüm kararlar ve faaliyetleri desteklemesi.</li> <li>2) Okulumuzda eğitim öğretim faaliyetleri için gerekli tüm alanların planlanmış olması.</li> <li>3) Öğretmenlerin yeni gelişmelere açık olması.</li> <li>4) Yeni oluşan okul kültürü ve kimliğinin olumlu yönde olması.</li> <li>5) Okul camiamızın bir "aile" olarak benimsenmesi.</li> <li>6) Okul idaresinin okulda yapılan sosyal ve kültürel faaliyetlere destek olması.</li> <li>7) Öğrenci başarılarının ödüllendirilmesi.</li> <li>8) Ulaşılabilirlik ve iletişimin iyi olması.</li> <li>9) Öğrenci velilerimizin birçoğunun eğitim-öğretime karşı duyarlı olması.</li> <li>10) Okul Aile Birliğinin okulun ihtiyaçlarına duyarlı olması ve çabuk organize olmaları.</li> <li>11) Okul bahçesinin geniş olması ve sportif faaliyetlere uygun olması.</li> </ol>	<p style="text-align: center;"><b>ZAYIF YÖNLERİMİZ</b></p> <ol style="list-style-type: none"> <li>1) Okulumuzda öğrencilerimizin çok çeşitli bölgelerden gelmesi ve bazen uyum sorunları yaşanması.</li> <li>2) Okulumuzda sportif faaliyetlere uygun spor salonunun olmaması.</li> <li>3) Yardımcı personel eksliğimizin bulunması.</li> <li>4) Kaynakların yetersiz olması.</li> <li>5) Velilerimizin genelinin düşük ekonomik seviyede olması.</li> </ol>
<p style="text-align: center;"><b>FIRSATLARIMIZ</b></p> <ul style="list-style-type: none"> <li>• Yerel yönetim, sivil toplum örgütleri il özel idaresi ve halkın eğitime desteği</li> <li>• AB projelerine katılma olanağı</li> <li>• Bakanlığın okul öncesi eğitimine önem vermesi ve yaygınlaştırmak istemesi</li> <li>• Bütün okul ve kurumlarımızda gelişen teknolojinin tanınmaya ve kullanılmaya başlaması, bu konudaki yoğun talep,</li> <li>• Ar-ge çalışması yapabilecek yetenekli personelin bulunması,</li> <li>• Okullardaki güvenli ortamın olması</li> <li>• Okul ve kurumlar arasında işbirliği anlayışı ve uyum</li> <li>• Başarılı ve Yetenekli Öğrencilerin Yapılacak Sınavlarda ve Müsabakalarda Okulu Tanıtma İmkânının Sağlanması</li> <li>• Gelişen teknoloji sayesinde bilgiye ulaşım imkânlarının artması.</li> </ul>	<p style="text-align: center;"><b>TEHDİTLERİMİZ</b></p> <ul style="list-style-type: none"> <li>• Medyanın eğitici görevini yerine getirmemesi</li> <li>• Sosyal Medya Siteleri</li> <li>• Öğrencilerin Merkezi sınav sistemi nedeniyle sosyal etkinliklere öğrenci katılımının azalması.</li> <li>• Sınav odaklı eğitimin öğrencileri olumsuz etkilemesi.</li> <li>• Göç alan bir ilçe olmamız nedeniyle bölgesel nüfus artışının olması.</li> </ul>

## 2.10. Tespit ve İhtiyaçların Belirlenmesi

Durum analizi çerçevesinde gerçekleştirilen tüm çalışmalardan elde edilen veriler; paydaş anketleri, toplantı tutanakları vs. göz önünde bulundurularak bir tablo oluşturulmuştur.

**Tablo 24. Tespit ve İhtiyaçların Belirlenmesi**

<b>Durum Analizi Aşamaları</b>	<b>Tespitler</b>	<b>İhtiyaçlar</b>
<b>Uygulanmakta Olan Stratejik Planın Değerlendirilmesi</b>	İzleme ve değerlendirme çalışmalarında eksiklikler saptanmıştır.	İzleme ve değerlendirme için etkin bir sistem kurulması
<b>Paydaş Analizi</b>	Aileler ile iletişim ve iş Birliği yetersizdir.	Aileler ile ilişkileri güçlendirecek Bir ekosistemin kurulması
<b>Okul İçi Analiz</b>	Öğrencilerin öğrenme stilleri arasında en yüksek yüzde (%80) sosyal öğrenmedir.	İş birlikçi öğretim tekniklerine ağırlık verilmesi



## 3. GELECEĞEBAKIŞ

### 3.1. Misyon

#### *Okulun Misyonu*

Cumhuriyeti ve demokrasiyi özümsemiş, geleceğe güvenle bakan, farklılıklara hoşgörü gösteren, evrensel ve sanatsal değerlere ve araştırmacı ruhuna sahip, geleceğin Türkiye'sine lider bireyler yetiştirmek.



### 3.2. Vizyon

#### *Okulun Vizyonu*

Akademik ve sosyal alandaki başarıları ile örnek, teknoloji ile paralel yürüyen, değişim ve gelişimde öncü, üreten, paylaşan ve lider okul olmak.



### 3.3. Temel Deęerler ve İlkeler

1. Atatürk ilke ve inkılaplarını yaşatmak öncelikli ilkemizdir.
2. Doğru, dürüst ve ahlaklı bireyler yetiştirmek.
3. Öğrencileri ilgi, yetenek ve kapasitelerine uygun olarak yetiştirmek.
4. Okulumuzda var olan teknolojiyi en iyi biçimde kullanmak ve daha da geliştirmek.
5. İşbirliğine dayalı, katılımcı, paylaşımcı, hoşgörölü bir çalışma ortamı yaratmak.
6. Okul- Veli işbirliğine önem vermek.
7. Okulun fiziki yapısını geliştirmek, bölüm ve mekanları iyileştirmek.
8. Sosyal ve sanatsal etkinliklere önem vermek ve duyarlı olmak.
9. Öğrenci merkezli eğitim ve öğretim uygulamaları yapmak.
10. Çevre bilincini oluşturmak, çevreyi korumak temel değerlerimizdendir.
11. Spora hayatında yer verebilen, ruhen ve bedenen sağlıklı bireyler yetiştirmek.
12. Öğrencileri bilimsel çalışmalara yönlendirmek ve onlara rehberlik etmek.

## 4. AMAÇ, HEDEF VE PERFORMANS GÖSTERGESİ İLE STRATEJİLERİN BELİRLENMESİ

**Stratejik Amaç1:** Personel eğitim ve motivasyonunu arttırmak

**Stratejik Hedef1.1.** Toplam kalite yönetimi ile ilgili personel eğitiminin verilmesi.

**Stratejik Hedef1.2.** Paylaşım toplantılarının sıklaştırılması.

**Stratejik Amaç2:** Öğrencilerin temel becerilerini geliştirmek, başarılarını artırmak

**Stratejik Hedef2.1.** Öğrencilerin üst öğrenime özendirilmesi

**Stratejik Hedef2.2.** LGS başarısını artırmak

**Stratejik Amaç 3:** Bilinçli, çevresine karşı duyarlı ve sosyal bireyler yetiştirmek

**Stratejik Hedef 3.1.** Öğrencilerin çevreye olan duyarlılıklarını artırmak

**Stratejik Hedef3.2.** Öğrencilerin sosyalleşmesini sağlamak

**Stratejik Amaç4:** Okul-Veli ilişkisini kuvvetlendirmek

**Stratejik Hedef4.1.** Öğrenci başarısını etkileyen okul dışı eylemlerin kontrol altına alınması

### STRATEJİK AMAÇ1

*Personel eğitim ve motivasyonunu arttırmak*

#### Stratejik Hedef 1.1

*Toplam kalite yönetimi ile ilgili personel eğitiminin verilmesi.*

#### Stratejik Hedef1.2

*Paylaşım toplantılarının sıklaştırılması.*

### Hedefin Mevcut Durumu

*Okulumuzda öğrenci sayıları her geçen sene artmakta olup, öğrenciler 5. sınıfta ortaokula geldiklerinde özellikle İngilizce dersi olmak üzere birçok dersten eksik gelmekte ve sınıflarda inanılmaz seviye farkları oluşmaktadır. Bu da öğretmenlerin öğretim yaparken motivasyonunun düşmesine sebep olmaktadır.*

## Performans Göstergeleri

No	Performans Göstergeleri	Önceki Yıllar			Hedef
		2022	2023	2024	2028
1.1.1.	5.sınıf hazır bulunuşluk seviyesi yeterli olmayan öğrenci sayısı(oran)	%60	%70	%80	%20
1.2.2.	Öğrenme eksikliğinden dolayı öğrenme güçlüğü yaşayan öğrenci sayısı(oran)	%60	%70	%70	%30

Tablo20.StratejikHedef1.1/1.2.PerformansGöstergeleri

## Stratejiler

No	Strateji	Ana Sorumlu	Diğer Sorumlu Birimler
1.	Toplam kalite yönetimi ile ilgili personel eğitiminin verilmesi.	Okul Müdürü	Sınıf Öğretmenleri
2.	Paylaşım toplantılarının daha sık yapılması.	Okul Müdürü	Sınıf Öğretmenleri
3.	Veli toplantılarına her sınıfa tüm branş öğretmenlerinin katılması.	Okul Müdürü	Sınıf Öğretmenleri

Tablo21.Stratejik Hedef1.1/1.2.Stratejiler

## STRATEJİKAMAÇ2

*Öğrencilerin temel becerilerini geliştirmek, başarılarını artırmak*

**Stratejik Hedef 2.1.** Öğrencilerin üst öğrenime özendirilmesi

**Stratejik Hedef 2.2.** LGS başarısını artırmak

## Hedefin Mevcut Durumu

Mevcut durumda öğrencilerin en son girdikleri LGS 2023 yerleştirmeye esas puana göre ortalama çıkarıldığında başarı oranının %15,22, ortalama puanın ise 500 üzerinden 305,7289 olduğu görülmektedir. Bir önceki yıl başarı oranı %40,66, ortalama puan 316,8 'dir. Daha önceki yıl ise başarı oranı %7,76, ortalama puan ise 254,94'dur.

## Performans Göstergeleri

No	Performans Göstergesi	Önceki yıllar			Hedef
		2021	2022	2023	2028
2.1.1	Yüzdeler başarı oranı	%7,76	%40,66	%15,12	%60
2.1.2	Puan ortalamaları	254,94	316,80	305,7289	400

Tablo22. StratejikHedef2.1./2.2PerformansGöstergeleri

## Stratejiler

No	Strateji	Ana Sorumlu	Diğer Sorumlu Birimler
4.	Okulda LGS koçluk sistemi uygulanması ve Başarı Ekibi kurulması	Okul Müdürü	Branş Öğretmenleri
5.	Velilereevziyaretleriyaparaksınavhazırlıksürecinderehberliketmek	Okul Müdürü	Sınıf Rehber Öğretmeni
6.	Okul tanıtım gezilerinin arttırılması	Okul Müdürü	Branş Öğretmenleri
7.	Uygulanan ölçme değerlendirme sınavlarının sıklaştırılması	Okul Müdürü	Branş Öğretmenleri

Tablo23.StratejikHedef2.1./2.22Stratejiler

## STRATEJİKAMAÇ3

Bilinçli, çevresine karşı duyarlı ve sosyal bireyler yetiştirmek

### Stratejik Hedef3.1.

Öğrencilerin çevreye olan duyarlılıklarını artırmak

#### Hedefin Mevcut Durumu

Öğrencilerin çevreye karşı yeterince duyarlı olmadıkları, çöplerini okul bahçesine veya servis araçlarından dışarıya rasgele atma eğiliminde oldukları, fidanlara dikkat etmeyip zarar verdikleri görülmüştür. Yine geri dönüşüm konusunda tam olarak bilinçli olmadıkları, atık kağıt toplama konusunda yeterince katılım yapmadıkları görülmüştür.

#### Performans göstergeleri

No	Performans Göstergesi	Önceki yıllar			Hedef
		2021	2022	2023	2028
3.1.1	Zarar verilen fidan sayısı	Bilinmiyor	Bilinmiyor	4	0
3.1.2	Toplanan atık kağıt miktarı	Bilinmiyor	1000 kg	700kg	1500kg

Tablo24.StratejikHedef3.1PerformansGöstergeleri

#### Stratejiler

No	Strateji	Ana Sorumlu	Diğer Sorumlu Birimler
8.	Okuldaki her birey bir fidan dikecek ve her öğrenci kendi diktiği fidanın sorumluluğunu üstlenecek	Okul Müdürü	Öğretmenler
9.	Okulun uygun bir bölümünde çevre köşesi oluşturulacak.	İlgili kulüp	Danışman Öğretmen
10.	Atık kağıtlar titizlikle toplanacak ve iştiraki en fazla olan öğrenci ödüllendirilecek.	Okul Müdürü	Sınıf Rehber Öğretmenleri
11.	Ailelere yönelik bilgilendirmeler yapılacaktır.	Sınıf Rehber Öğretmenleri	Diğer Öğretmenler

Tablo25.StratejikHedef3.1Stratejiler

## Stratejik Hedef3.2.

*Öğrencilerin sosyalleşmesini sağlamak*

### Hedefin Mevcut Durumu

*Son 3 yılda okulumuzda genel olarak Ankara içi müze gezileri, piknik, bowling, sinema ve tiyatro gibi etkinlikler yapılmış, fakat şehir dışı geziler düzenlenememiştir. Okulumuzda bilimsel faaliyet olarak e-twinning projesi devam etmektedir.*

### Performans Göstergeleri

No	Performans Göstergesi	Önceki Yıllar			Hedef
		2021	2022	2023	2028
3.2.1	İlçede düzenlenen sportif faaliyetlere katılım	2	3	4	20
3.2.2	Gezi planlaması	7	12	15	25
3.2.3	Kültürel, Sanatsal, Bilimsel etkinlikler	1	2	1	10

*Tablo26.StratejikHedef3.2. Performans Göstergeleri*

### Stratejiler

No	Strateji	Ana Sorumlu	Diğer Sorumlu Birimler
12.	Kültürel, sanatsal, bilimsel etkinlikler düzenlemek, düzenlenen etkinliklere katılım sağlamak	Okul Müdürü	Tüm branş öğretmenleri
13.	Sportif etkinlikler düzenlemek, düzenlenen etkinliklere katılım sağlamak	Okul Müdürü	Beden Eğitimi öğretmeni
14.	Geziler düzenlemek	Okul Müdürü	İlgili öğretmenler
15.	Resmi bayram, kutlama ve anma törenlerine etkin katılım sağlamak	Okul Müdürü	Kutlama Komitesi
16.	Çevre okullarla ortak sosyal, kültürel ve sportif etkinlikler yapmak	Okul Müdürü	Türkçe ve Beden Eğitimi öğretmenleri
17.	İlçe, il ve ülke düzeyinde düzenlenen yarışmalara daha fazla sayıda Öğrencinin ilgi göstermesini ve katılımını sağlamak	Okul Müdürü	İlgili branş öğretmeni

*Tablo27.StratejikHedef3.2.Stratejiler*

## STRATEJİKAMAÇ4

Okul-Veli ilişkisini kuvvetlendirmek

### Stratejik Hedef4.1

Öğrencibaşarısını etkileyen okul dışı eylemlerin kontrol altına alınması

### Hedefin Mevcut Durumu

Velilerimizin büyük bölümü farklı iş kollarında çalıştığı için veliler okula nadiren gelmekte ve velilerle okular arasındaki bağ zayıflamaktadır. Bundan dolayı okulda yaşanan bazı olaylar ve liler tarafından yanlış yorumlanmakta ve okul karşı velilerde olumsuz yargılar oluşmaktadır.

### Performans Göstergeleri

No	Gösterge	Önceki Yıllar			Hedef
		2021	2022	2023	2028
4.1.1	Düzenlenen veli toplantıları	3	3	3	10
4.1.2	Gerçekleştirilen ev ziyaretleri	2	5	8	30
4.1.3	Toplu mesaj servisi kullanımı ile bilgilendirilen veliler	362	380	430	500

Tablo28.StratejikHedef4.1PerformansGöstergeleri

### Stratejiler

No	Strateji	Ana Sorumlu	Diğer Sorumlu Birimler
18.	Öğrenci başarısı için okul veli işbirliği geliştirilecektir.	Okul Müdürü	Sınıf Rehber Öğretmenleri
19.	Velilerin kaygılarının dinlenecek ve akıllarında herhangi bir soru işaretini bırakılmaması için gerekli bilgilendirmeler yapılacak, haklı olmaları durumunda gerekli tedbirler alınacaktır.	Okul Müdürü	Sınıf Rehber Öğretmenleri
20.	Veli iletişim bilgileri güncellenerek e-okul dan bildirim almaları için gerekli ayarları yapmaları sağlanacaktır	Okul Müdürü	Sınıf Rehber Öğretmenleri
21.	Toplu mesaj servisi kullanılarak duyuruların daha etkili bir biçimde yapılması sağlanacaktır	Okul Müdürü	Sınıf Rehber Öğretmenleri

Tablo29.StratejikHedef4.1. Stratejiler



## 5. İZLEME VE DEĞERLENDİRME

5018 sayılı Kamu Mali Yönetimi ve Kontrol Kanununun amaçlarından biri; kalkınma planları ve programlardayeralanpolitikavehedeflerdoğrultusundakamukaynaklarınınetkili,ekonomikveverimli bir şekilde elde edilmesi ve kullanılmasını, hesap verebilirliği ve malî saydamlığı sağlamak üzere, kamu mali yönetiminin yapısını ve işleyişini düzenlemektir.

Bu amaç doğrultusunda kamu idarelerinin; stratejik planlar vasıtasıyla, kalkınma planları, programlar, ilgili mevzuat ve benimsedikleri temel ilkeler çerçevesinde geleceğe ilişkin misyon ve vizyonlarını oluşturması, stratejik amaçlar ve ölçülebilir hedefler saptaması, performanslarını önceden belirlenmişolangöstergelerdeğrultusundaölçmesivebusürecinizlemevedeğerlendirmesiniyapmaları gerekmektedir.

Bu kapsamda Şehit Öğretmen Dilay Turan Ortaokulu Müdürlüğü 2024-2028 dönemine ilişkin kalkınma planları ve programlarda yer alan politika ve hedefler doğrultusunda kaynaklarının etkili, ekonomik ve verimli bir şekilde elde edilmesi ve kullanılmasını, hesap verebilirliği ve saydamlığı sağlamak üzere Şehit Öğretmen Dilay Turan Ortaokulu Müdürlüğü 2024-2028 Stratejik Planı'nı hazırlamıştır.

Hazırlanan planın gerçekleşme durumlarının tespiti ve gerekli önlemlerin zamanında ve etkin biçimde Şehit Öğretmen Dilay TuranOrtaokuluMüdürlüğü2024-2028StratejikPlanıİzlemeve Değerlendirme Modeli geliştirilmiştir.

İzleme, stratejik plan uygulamasının sistematik olarak takip edilmesi ve raporlanmasıdır. Değerlendirme ise, uygulama sonuçlarının amaç ve hedeflere kıyasla ölçülmesi ve söz konusu amaç ve hedeflerin tutarlılık ve uygunluğunun analizidir.

Şehit Öğretmen Dilay TuranOrtaokuluMüdürlüğü2024-2028StratejikPlanıİzlemeveDeğerlendirme Model'inin çerçevesini;

1. Okul2024-2028StratejikPlanıveperformansprogramlarındayeralanperformansgöstergelerinin gerçekleşme durumlarının tespit edilmesi,
2. Performansgöstergeleriningerçekleşmedurumlarınınhedeflerlekiyaslanması,
3. Sonuçların raporlanması ve paydaşlarla paylaşımı,
4. Gerekli tedbirlerin alınması

Süreçleri oluşturmaktadır.

Okul 2024-2028 Stratejik Planı'nda yer alan performans göstergelerinin gerçekleşme durumlarının tespiti yılda iki kez yapılacaktır. Yılın ilk altı aylık dönemini kapsayan birinci izleme kapsamında, harcama birimlerinden sorumlu oldukları göstergeler ile ilgili gerçekleşme durumlarına ilişkin veriler toplanarak konsolide edilecektir. Göstergelerin gerçekleşme durumları hakkında hazırlanan rapor üst yöneticiye sunulacak ve böylelikle göstergelerdeki yıllık hedeflere ulaşılmasını sağlamak üzere gerekli görülebilecek tedbirlerin alınması sağlanacaktır.

Yılın tamamını kapsayan ikinci izleme dâhilinde; harcama birimlerden sorumlu oldukları göstergeler ile ilgili yılsonu gerçekleşme durumlarına ait veriler toplanarak konsolide edilecektir. Yılsonu gerçekleşme durumları, varsa göstergeler hedeflerinden sapmalar ve bunların nedenleri üstyönetici başkanlığında harcama birim yöneticilerince değerlendirilerek gerekli tedbirlerin alınması sağlanacaktır. Ayrıca, stratejik planın yıllık izleme ve değerlendirme raporu hazırlanarak kamuoyu ile paylaşılacaktır.

Ayrıca, Okul/Kurum/Bakanlık düzeyinde stratejik hedeflerin gerçekleşme yüzdesi Bakanlık izleme- değerlendirme sistemi üzerinden takip edilecek ve göstergelerin gerçekleşme durumları düzenli olarak kamuoyu ile paylaşılacaktır.



Tablo 26. İzleme ve Değerlendirme Şablonu

İzleme Değerlendirme Dönemi	Gerçekleştirme Zamanı	Süreç Açıklaması	Zaman Kapsamı
Birinci İzleme Değerlendirme Dönemi	Her Yılın Temmuz Ayı İçerisinde	<p>-Harcama birimlerinden sorumlu oldukları göstergelerle ilgili gerçekleşme durumlarına ilişkin verilerin toplanması ve konsolide edilmesi</p> <p>-Göstergelerin gerçekleşme durumları hakkında raporun üst yöneticiye sunulması</p>	Ocak Temmuz Dönemi
İkinci İzleme Değerlendirme Dönemi	İzleyen Yılın Şubat Ayına Kadar	<p>-Harcama birimlerinin sorumlu olduğu göstergeler ile ilgili yıl sonu gerçekleştirme durumlarına ilişkin verilerin toplanması ve konsolide edilmesi</p> <p>-Üst Yönetici Başkanlığında harcama birim yöneticilerince yılsonu gerçekleştirmelerinin gösterge hedeflerinden sapmaların ve sapma nedenlerin değerlendirilerek gerekli Tedbirlerin alınması</p>	Tüm Yıl

**STRATEJİK PLAN ÜST KURULU İMZA SİRKÜSÜ**

<b>STRATEJİK PLAN ÜST KURULU</b>			
<b>SIRA NO</b>	<b>ADI SOYADI</b>	<b>GÖREVİ</b>	<b>İMZA</b>
1	Kemalettin KORKMAZ	OKULMÜDÜRÜ	
2	Sevim KESEKLER	MÜDÜRYARDIMCISI	
3	N. Aysin ALTUN	BİLİŞİM TEKNOLOJİLERİ ÖĞRETMENİ	
4	Özge ÖNDER	OKULAİLEBİRLİĞİ BAŞKANI	
5	Betül ÖVEÇ	OKUL AİLE BİRLİĞİ YÖNETİM KURULU ÜYESİ	